

T1

1000 mg/l: Cl ⁻ , SO ₄ ²⁻
500 mg/l: K ⁺ , Na ⁺ , Ca ²⁺
50 mg/l: CO ₃ ²⁻ , NO ₃ ⁻ , Fe ³⁺ , Cr ³⁺ , Cr ⁶⁺ , Zn ²⁺ , Cu ²⁺ , Co ²⁺ , Ni ²⁺ , Hg ²⁺
25 mg/l: Fe ²⁺
10 mg/l: Sn ²⁺
5 mg/l: Pb ²⁺
2 mg/l: Ag ⁺

Datatablel / Data table

LP2W	04/1998
NH₄-N • F1 = 0 • F2 = 5.83 • K = -0.262 NH₄ • F1 = 0 • F2 = 7.5 • K = -0.338	
CADAS 30/30S/50/50S	07/1995
NH₄-N • λ: 690 nm • Pro.: 1 • F1 = 0 • F2 = 5.61 • K = -0.295 NH₄ • λ: 690 nm • Pro.: 1 • F1 = 0 • F2 = 7.24 • K = -0.375	
ISIS 6000/9000	07/1995
NH₄-N • λ: 695 nm • Pro.: 1 • F1 = 0 • F2 = 5.817 • K = -0.479 NH₄ • λ: 695 nm • Pro.: 1 • F1 = 0 • F2 = 7.491 • K = -0.614	
CADAS 100 / LPG 158	04/1998
NH₄-N • λ: 694 nm • F1 = 5.75 • F2 = -0.259 NH₄ • λ: 694 nm • F1 = 7.4 • F2 = -0.333	
CADAS 100 / LPG 210	04/1998
NH₄-N • λ: 694 nm • F1 = 5.75 • K = -0.259 NH₄ • λ: 694 nm • F1 = 7.4 • K = -0.333	

NL

LCK 305 Ammonium-Stikstof

**Let a.u.b. op de "Uitgave datum" (zie data tabel).
Veiligheidsadvies en houdbaarheidsdatum op de verpakking.**

Principe

Ammonium-ionen reageren bij een pH-waarde van 12.6 met hypo-chloriet-ionen en salicylaat-ionen in verbinding met natriumnitro-prusside als katalysator en vormen zo de stof indofenol-blauw.

Toepassingsgebied

Oppervlaktewateren, afvalwater

Storingen

De, in **T1** genoemde ionen, zijn tot aan de aangegeven concentratie afzonderlijk onderzocht en storen niet. De invloed van het cumulatief effect en invloed van andere ionen is niet door ons onderzocht.

Primaire aminen worden mee geregistreerd en geven een te hoog resultaat. Een hoeveelheid van 10000 maal de toegestane hoeveelheid ureum stoort niet. Alle reductiemiddelen storen en geven te lage resultaten.

Een veel te grote hoeveelheid ammonium kan ertoe leiden dat een resultaat wordt aangegeven dat binnen het meetbereik ligt. Het verdient in dit geval aanbeveling, te verdunnen en een betrouwbaarheidscontrole uit te voeren.

De meetresultaten zijn via een plausibiliteitsonderzoek te controleren (verdunding en/of standaard-additie).

pH-waarde monster4 – 9
Temperaturen monster/analyse-kuvet20°C
Afwijkende temperaturen beïnvloeden de nauwkeurigheid van het resultaat.

Het monster dient zo snel mogelijk na de monstername te worden onderzocht.

Afhankelijkheid van de tijd

De eindextinctie is na een reactietijd van **15 min** gerealiseerd en blijft dan **15 min lang constant**.

GB

LCK 305 Ammonium-Nitrogen

**Please check the "Edition Date" (see data table).
Safety advice and expiry date on package.**

Principle

Ammonium ions react at pH 12.6 with hypochlorite ions and salicylate ions in the presence of sodium nitroprusside as a catalyst to form indophenol blue.

Range of Application

Surface water, waste water

Interferences

The ions listed in **T1** have been individually checked up to the given concentrations and do not cause interference. We have not determined cumulative effects and the influence of other ions.

Primary amines are also determined and cause high-bias results. A 10000-fold excess of urea does not interfere. All reducing agents interfere and cause low-bias results.

A large excess of ammonium can cause result displays within the measuring range. It is advisable to carry out a plausibility check by making dilutions.

The measurement results must be subjected to plausibility checks (dilute and/or spike the sample).

pH sample4 – 9
Temperature sample/sample cuvette20°C
In case of not working at the right recommended temperature an incorrect result may be obtained.

The sample should be analysed as soon as possible after it has been taken.

Time dependency

The final absorbance is reached after a reaction time of **15 min** and then remains **constant for a further 15 min**.

T1

1000 mg/l: Cl ⁻ , SO ₄ ²⁻
500 mg/l: K ⁺ , Na ⁺ , Ca ²⁺
50 mg/l: CO ₃ ²⁻ , NO ₃ ⁻ , Fe ³⁺ , Cr ³⁺ , Cr ⁶⁺ , Zn ²⁺ , Cu ²⁺ , Co ²⁺ , Ni ²⁺ , Hg ²⁺
25 mg/l: Fe ²⁺
10 mg/l: Sn ²⁺
5 mg/l: Pb ²⁺
2 mg/l: Ag ⁺

**Datentabelle / Table des données /
Tabella dati**

LP2W	04/1998
NH₄-N • F1 = 0 • F2 = 5.83 • K = -0.262 NH₄ • F1 = 0 • F2 = 7.5 • K = -0.338	
CADAS 30/30S/50/50S	07/1995
NH₄-N • λ: 690 nm • Pro.: 1 • F1 = 0 • F2 = 5.61 • K = -0.295 NH₄ • λ: 690 nm • Pro.: 1 • F1 = 0 • F2 = 7.24 • K = -0.375	
ISIS 6000/9000	07/1995
NH₄-N • λ: 695 nm • Pro.: 1 • F1 = 0 • F2 = 5.817 • K = -0.479 NH₄ • λ: 695 nm • Pro.: 1 • F1 = 0 • F2 = 7.491 • K = -0.614	
CADAS 100 / LPG 158	04/1998
NH₄-N • λ: 694 nm • F1 = 5.75 • F2 = -0.259 NH₄ • λ: 694 nm • F1 = 7.4 • F2 = -0.333	
CADAS 100 / LPG 210	04/1998
NH₄-N • λ: 694 nm • F1 = 5.75 • K = -0.259 NH₄ • λ: 694 nm • F1 = 7.4 • K = -0.333	

D

LCK 305 Ammonium-Stickstoff

**Bitte "Ausgabedatum" (s. Datentabelle) beachten.
Sicherheitshinweise und Verfallsdatum auf der Packung.**

Prinzip

Ammoniumionen reagieren bei pH 12.6 mit Hypochloritionen und Salicylationen in Gegenwart von Nitroprussid-Natrium als Katalysator zu Indophenolblau.

Anwendungsbereich

Oberflächenwasser, Abwasser

Störungen

Die in **T1** aufgeführten Ionen wurden bis zu den angegebenen Konzentrationen einzeln überprüft und stören nicht. Die summarische Wirkung sowie der Einfluss weiterer Ionen wurden von uns nicht ermittelt.

Primäre Amine werden miterfasst und ergeben Mehrbefunde. Ein 10000facher Überschuss an Harnstoff stört nicht. Alle Reduktionsmittel stören und führen zu Minderbefunden.

Ein hoher Überschuss an Ammonium kann zu Ergebnisanzeigen innerhalb des Messbereichs führen. Hier ist eine Plausibilitätskontrolle durch Verdünnen empfehlenswert.

Messergebnisse sind durch eine Plausibilitätskontrolle zu überprüfen (Verdünnung und/oder Aufstockung).

pH-Wert Probe4 – 9
Temperatur Probe/Analysenküvette20°C
Abweichende Temperaturen beeinflussen die Ergebnisrichtigkeit.

Die Probe sollte sobald wie möglich nach der Probenahme untersucht werden.

Zeitabhängigkeit

Die Endextinktion liegt nach einer Reaktionszeit von **15 min** vor und bleibt dann **15 min konstant**.

F

LCK 305 Azote ammoniacal

**Vérifier la date d'édition (voir table des données).
Conseils de sécurité et date de péremption sur l'emballage.**

Principe

En présence de sodium nitroprussique agissant comme catalyseur et à une valeur du pH d'environ 12.6, les ions ammonium réagissent avec les ions hypochloreux et salicyliques et donnent une coloration bleue indophénol.

Domaine d'application

Eaux de surface, eaux de rejet

Perturbations

Les ions mentionnés dans **T1** ont été vérifiés séparément, ils n'interferent pas jusqu'aux concentrations indiquées. Nous n'avons cependant pas étudié l'effet cumulatif et l'influence d'ions supplémentaires.

Les amines primaires sont aussi déterminées et sont donc à l'origine des résultats trop élevés. Un excédent 10000 fois plus élevé en urée ne gêne pas l'évaluation. Tous les réducteurs gênent et donnent des résultats trop faibles.

Malgré un excédent important d'ammonium, l'appareil peut tout de même afficher un résultat d'analyse compris dans la gamme de mesure. Pour éliminer une telle erreur, il est recommandé ici de vérifier le résultat obtenu en effectuant une nouvelle analyse après avoir dilué l'échantillon (contrôle de plausibilité).

Les résultats de mesures sont à vérifier par un contrôle de plausibilité (dilution et/ou addition).

pH échantillon4 – 9
Température échantillon/cuve d'analyse20°C
Des températures différentes influencent l'exactitude des résultats.

L'analyse doit être réalisée immédiatement après la prise d'échantillon.

Importance du temps

L'extinction finale apparaît après un temps de réaction de **15 min** et reste **constante** pendant **15 min**.

I

LCK 305 Ammonio/Azoto ammoniacale

**Si prega di verificare la "Data di Edizione" (vedi tabella dati).
Avvertenze e data di scadenza sulla confezione.**

Principio

Ioni ammonio reagiscono a un pH 12.6 con ioni di ipoclorito e di salicilato, in presenza di nitroprussiato sodico quale catalizzatore, dando il blu indofenolo.

Applicazione

Acque di superficie, acque di scarico

Interferenze

Gli ioni elencati in **T1** sono stati verificati singolarmente fino alle concentrazioni specificate e non causano interferenze. Non sono stati verificati eventuali effetti cumulativi e l'influenza di altri ioni.

Le ammine primarie possono reagire dando valori più elevati. Un contenuto di urea 10000 volte più elevato non interferisce. Tutte le sostanze riducenti interferiscono e danno valori minori.

Concentrazioni molto elevate di ammonio rischiano di dare risultati che rientrano nel campo di misura. Verificare diluendo il campione.

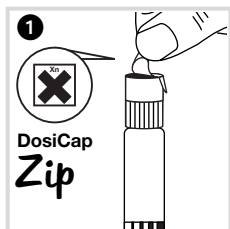
I risultati sono da verificare con un controllo (diluizione e/o soluzione additiva).

pH campione4 – 9
Temperatura campione/cuvetta d'analisi20°C
Variations della temperatura influenzano la correttezza del valore misurato.

Fare l'analisi subito dopo aver prelevato in campione!

Tempo

Il valore definitivo dell'estinzione si ottiene dopo **15 min** di reazione; il valore rimane **costante per 15 min**.



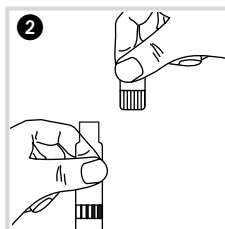
Siegelfolie von dem aufgeschraubten **DosiCap® Zip** **vorsichtig** abziehen.

Enlevez **délicatement** la feuille de protection du **DosiCap Zip** détachable.

Rimuovere **con attenzione** il foglio di alluminio.

Afdekfolie **voorzichtig** verwijderen.

Carefully remove the foil from the screwed-on **DosiCap Zip**.



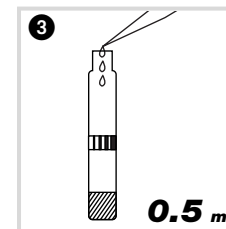
DosiCap® Zip abschrauben.

Dévissez le **DosiCap Zip**.

Svitare il **DosiCap Zip**.

DosiCap Zip afschroeven.

Unscrew the **DosiCap Zip**.



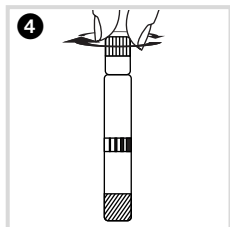
0.5 ml Probe pipettieren.

Pipetter **0.5 ml** d'échantillon.

Pipettare **0.5 ml** di campione.

0.5 ml monster pipetteren.

Pipette **0.5 ml** sample.



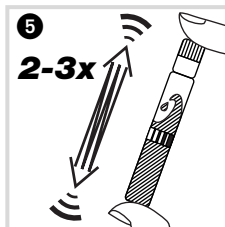
Sofort **DosiCap® Zip** aufschrauben;
Riffelung oben.

Vissez **immédiatement** le **DosiCap Zip**;
dirigeant le cannelage vers le haut.

Avvitare **subito** il **DosiCap Zip**;
scanalatura esterna verso l'alto.

Onmiddellijk **DosiCap Zip** opschroeven;
geribbelde zijde naar boven.

Immediately screw the **DosiCap Zip** back;
fluting at the top.



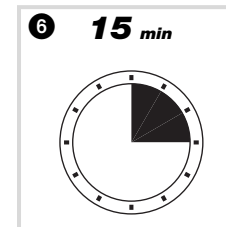
Kräftig schütteln.

Secouer énergiquement.

Agitare energicamente.

Krachtig schudden.

Shake firmly.




Nach **15 min** Küvette außen gut säubern
und auswerten.

Attendre **15 min**, bien nettoyer l'extérieur
de la cuve et mesurer.

Dopo **15 min** pulire bene la cuvetta
esternamente e leggere.

Na **15 min** het kuwet van buiten goed
reinigen en meten.

After **15 min** thoroughly clean the outside
of the cuvette and evaluate.


	Analyseküvette 1 Cuve d'analyse Cuvetta d'analisi Analyse-kuvet Sample cuvette
 Barcode 1)	✓

Auswertung / Evaluation / Lettura / Meting

1) LASA 50 / 100
XION 500
CADAS 30 / 50 / 30S / 50S / 200 Barcode
ISIS 9000
DR 2800 / DR 5000

LASA aqua

- 5 Bestimmung von NH_4 : Ergebnis multiplizieren mit: **1.29**
Das errechnete Ergebnis muss innerhalb des Messbereichs (**1.3 – 15.0 mg/l NH_4**) liegen.
- 5 Détermination du NH_4 : Multiplier le résultat par: **1.29**
Le résultat calculé doit être dans la gamme de mesure (**1.3 – 15.0 mg/l NH_4**).
- 5 Determinazione di NH_4 : Moltiplicare il risultato per: **1.29**
Il risultato così calcolato deve rientrare nel campo di misura (**1.3 – 15.0 mg/l NH_4**).
- 5 Bepaling van NH_4 : Resultaat vermenigvuldigen met: **1.29**
Let op de grenzen van het meetbereik (**1.3 – 15.0 mg/l NH_4**).
- 5 Determination of NH_4 : Result must be multiplied with: **1.29**
Please observe the measuring range limits (**1.3 – 15.0 mg/l NH_4**).

	Filter 1 Filtre Filtro Filter Filter	Eprom 2	Test 3 - anwählen - choisir - selezionare - oproepen - select	Analyseküvette 4 Cuve d'analyse Cuvetta d'analisi Analyse-kuvet Sample cuvette	 5
LASA aqua	○ 305 N	_ : 32	NH_4-N: ○ 305 N	✓	✓
LASA 1 / plus	690 nm	_ : 32	NH4-N / NH4 LCK 305	✓	--
LASA 10 / 20	--	_ : 32	NH4-N / NH4 LCK 305	✓	--

	Filter 1 Filtre Filtro Filter Filter	Test 2 - anwählen - choisir - selezionare - oproepen - select	Faktor 3 Facteur Fattore Factor Factor	Kontrollnr. 4 No. de contrôle No. di controllo Controllegetal Control no.	Nulllösung 5 Solution zéro Bianco Nulkuvet Zero-solution	Leerwert (dest. Wasser) 6 Valeur à blanc (l'eau dist.) Bianco (acqua dist.) Blanko (gedest. water) Blank-value (dist. water)	Analyseküvette 7 Cuve d'analyse Cuvetta d'analisi Analyse-kuvet Sample cuvette
LP1W	695 nm	--	NH_4-N: 5.83 / NH_4: 7.5	--	LCW 918	--	✓
LP2W	695 nm	NH4-N / NH4 LCK 305	--	8	--	LCW 919	✓

	Filter 1 Filtre Filtro Filter Filter	Eprom 2	Mode 3	Test 4 - anwählen - choisir - selezionare - oproepen - select	Kontrollnr. 5 No. de contrôle No. di controllo Controllegetal Control no.	Analyseküvette, grüne Taste 6 Cuve d'analyse, touche verte Cuvetta d'analisi, tasto verde Analyse-kuvet, groene toets Sample cuvette, green key
CADAS 200 Basis	--	_ : 38	--	305	7	✓
ISIS 6000	--	_ : 32	2)	305	7	✓
LASA 30	695 nm	--	Dr. Lange	305	7	✓

2) KÜVETTEN-TEST

2) TEST EN CUVE

2) CUVETTE-TEST

2) KUVETTENTEST

2) CUVETTE TEST

	Mode 1	Symbol 2 Symbole Simbolo Symbool Symbol	Kontrollnr. 3 No. de contrôle No. di controllo Controllegetal Control no.	Leerwert (dest. Wasser) 4 Valeur à blanc (l'eau dist.) Bianco (acqua dist.) Blanko (gedest. water) Blank-value (dist. water)	Analyseküvette 5 Cuve d'analyse Cuvetta d'analisi Analyse-kuvet Sample cuvette
CADAS 100 LPG158	TEST	NH_4-N: \$ 305 N / NH_4: \$ 305	--	LCW 919	✓
CADAS 100 LPG210	TEST	NH_4-N: 305 N / NH_4: 305	NH_4-N: 7 / NH_4: 3	LCW 919	✓